

檔 號：

保存年限：

行政院公共工程委員會 函

10841

臺北市開封街2段40號2樓

受文者：臺灣區綜合營造業同
業公會

地址：11010 臺北市信義區松仁路3號9樓

聯絡方式：(承辦人)郭元智

(聯絡電話)(02)87897619

(傳真)(02)87897604

(E-mail)henry1089200@mail.pcc.gov.tw

發文日期：中華民國108年8月13日

發文字號：工程企字第1080100711號

速別：普通件

密等及解密條件或保密期限：

附件：如主旨

主旨：檢送本會108年7月23日召開「巨額工程流標專案檢討會議」
會議紀錄乙份，請查照。

正本：教育部、國軍退除役官兵輔導委員會、國立臺灣大學醫學院附設醫院、高雄榮民
總醫院、中華民國工程技術顧問商業同業公會、中華民國全國建築師公會、臺灣
區綜合營造業同業公會、中華民國室內設計裝修商業同業公會全國聯合會、中華
民國電機技師公會、台灣區電機電子工業同業公會

副本：本會主任委員室、顏副主任委員室、蘇主任秘書室、技術處、工程管理處、企劃
處(均含附件)

主任委員 **吳澤成**



巨額工程流標專案檢討會議會議紀錄

壹、會議時間：108年7月23日（星期二）下午2時30分

貳、會議地點：行政院公共工程委員會第2會議室

參、主持人：吳主任委員澤成

肆、出（列）席單位及人員：詳簽到表 紀錄：郭元智

伍、緣起：

本會前於106年11月30日召開「行政院公共工程委員會公共建設督導會報」106年度第10次委員會議，決議督導會報應擴大發揮協調解決問題之功能及效果，除列管施工中遭遇困難問題外，並擴展延伸至開工前階段，納入計畫審議如預算額度合理性、政府採購如採購策略及流廢標處理、規劃設計合理性檢討等事項，以本督導會報作為整體管控平台，並就流廢標原因及對策、預算與設計合理性，瞭解個案狀況及提供解決方案。爰就流廢標次數較多案件，召開檢討會議。

陸、業務單位報告：

國立臺灣大學醫學院附設醫院辦理之「健康大樓新建工程（裝修水電空調標）」及高雄榮民總醫院辦理之「健康照護大樓興建工程」，兩案皆非前瞻預算且無受他機關補助，其中「健康大樓新建工程（裝修水電空調標）」歷經2次公告招標，皆無廠商投標；而「健康照護大樓興建工程」歷經2次公告招標，皆無廠商投標。

柒、「健康大樓新建工程（裝修水電空調標）」採購案：

一、招標機關報告（詳簡報資料）：

（一）流標原因初步分析：

1. 施工期長，廠商對未來物價指數漲幅未知，且工資節節升高，風險過大。
2. 裝修與水電、空調共同發包，三者屬性不同，整合較困難，工程管理費需較高。

（二）改善方向：

1. 減作13F、14F樓層，並以原預算20.5億再招標。
2. 電（扶）梯專業工項另案招標。

二、各機關發言摘要：

(一) 教育部：

謝謝主委及工程會長官們大力協助，對本案詳細檢視癥結點，本部亦相當重視部屬機關公共工程之執行，每個月之推動會報均就流廢標案件及異常案件專案檢討，本部秘書處亦邀請工程界專家來協助部屬機關、學校等公共工程之順利發包與執行。

(二) 中華民國工程技術顧問商業同業公會：

1. 本案編列利潤、管理費及營造綜合保險費（約 5.2%）偏低，一般工程預算編列 6%~8%，缺乏誘因。
2. 廠商就物價上漲風險不願投標，本案物調條件須達到總指數漲跌幅 5% 過於嚴苛。一般以總指數漲跌幅 2.5% 即可物調。
3. 缺工問題也造成廠商不參加投標，建議行政院主計總處統計本土勞工總人數。公共工程推案除配合政策應適度調配，在目前南部缺工情況比北部嚴重。同時為解決缺工是否適度引進外勞，不受工程費百億以上之限制。

(三) 中華民國室內設計裝修商業同業公會全國聯合會：

1. 綜觀目前五星級以上觀光級飯店之工程施工皆係由裝修工程公司負責整合套圖之工作細節及協調技術工法，方能使工程順利進行。
2. 建議增列廠商資格，使室內裝修業能參與投標。

(四) 臺灣區綜合營造業同業公會：

1. 本案工程費 20.5 億元，屬重大工程，工期長，管理費含利潤及保險，僅 5.2%，嚴重不足。
2. 本案缺工且須配合結構施工，致原訂工期不足。

(五) 本會企劃處：

1. 所定契約工期為結構標之竣工日次日起 60 日曆天；又工期與廠商可施作期間有關，建議工期之約定再檢討是否合理，例如增列交付廠商之時點約定。另應配合工期及所需之投入資源，合理編列預算。
2. 本案工作內容為裝修及水電空調，投標須知第 70

點投標廠商之基本資格：「1. 單獨投標：經政府設立登記合格之甲等綜合營造業，並應同時具備甲等自來水承裝商、甲級(含)以上電器承裝業、甲等(含)以上冷凍空調業等4種行業之資格(且目前未受停業處分)。2. 共同投標：參與共同投標廠商應具備政府登記合格且目前未受停業處分之「甲等自來水承裝商」、「甲級(含)以上電器承裝業」、「甲等(含)以上冷凍空調業」及「甲等綜合營造業」等共同4種行業資格，共同組合參與投標。」，建議廠商之基本資格，應配合工程內容再予檢討(例如增列室內裝修業)，另建議依政府採購法施行細則第36條規定，於招標文件載明允許投標廠商就資格部分可以由分包廠商就其分包部分所具有者代之，使投標團隊更易組成。

3. 本案物價調整方式：招標文件僅規定依行政院主計總處發布之「營造工程物價總指數」於指數漲跌幅逾5%時調整。建議採用本會107年7月24日修正之工程採購契約範本所訂之(依個別項目指數、中分類項目指數)物價調整機制，以合理分配廠商及機關對物價調整之風險。又本案係裝修水電空調標，其個別項目及中分類項目應參考採購個案特性予以調整(例如變壓器、冷凍空調設備、電梯與電器用品類等)。
4. 本案後續招標決議：「減作13F、14F樓層，並以原預算20.5億再招標。」，13F~14F減作，是否使教學研究空間無法使用，而無法達到原計畫目的及新建功能，並應檢討是否影響使用執照之取得。
5. 本案係適用條約協定之採購，投標須知載明：「我國廠商所供應財物或勞務之原產地得為外國者」，並無限制大陸產品，鑑於採購實務曾發生使用大陸產品品質不佳或使用期間取得零配件困難，建議增列某些重要設備例如電梯，限制大陸產品避免影響機關之使用性及品質。

(六) 本會蘇主任秘書：

1. 本案投標須知第 20 點第 4 款：「非條約或協定國家之廠商：不可參與投標。但我國廠商所供應財物或勞務之原產地得為外國者。」，建議可於投標須知明訂不允許大陸地區之產品，包括像電梯、電扶梯及其重要組件亦可明訂不得為大陸製產品。
2. 本案投標廠商之特定資格就工程實績載明：「於截止投標日前 15 年內（以竣工或驗收日期為準），承攬完成醫院裝修工程或地上 10 層（含）以上醫院新建工程經驗或實績，其契約累計金額甲等綜合營造業至少為新臺幣 600,000,000 元、水電工程部分累計金額至少為新臺幣 40,000,000 元，以及空調工程部分累計金額至少為新臺幣 36,000,000 元。」，如開放室內裝修業投標，應重新檢視前開實績之訂定是否合理。且評選項目有就廠商實績評分，機關可視個案特性降低特定資格門檻，於評選時給予實績較佳之廠商較高分數，亦可評選出最佳者。
3. 本案詳細價目表列有多種櫃子及桌子，然其尺寸並無標示容許誤差，將來廠商供應及驗收恐生爭議。

三、結論：

- (一) 本案投標須知第 20 點第 4 款：「非條約或協定國家之廠商：不可參與投標。但我國廠商所供應財物或勞務之原產地得為外國者。」可參考本會 108 年 6 月 6 日修正之投標須知範本第 16 點第 3 款：「廠商所供應整體標的之組成項目（例如製成品之特定組件、工程內含之材料與設施），其不允許使用大陸地區產品之項目：」，將電梯、電扶梯及其重要組件列為不允許使用大陸地區產品，亦可於招標文件規定特定重要項目，投標廠商應於投標時填列廠牌及產地，列入評分。
- (二) 減項發包實質即等同增加預算，機關辦理工程採購，如因物價上漲致預算不足者，不宜逕行採減項施作，應先循程序辦理計畫調整。

(三) 技術服務廠商辦理規劃設計應配合機關需求，於技服案招標文件所載之工程經費額度內辦理，避免超量設計，以利工程發包執行。工期之計算亦須就工程網圖及要徑等詳實估算。

(四) 請主辦機關依各與會單位所提意見，逐一檢視並審慎評估有無修正招標文件之必要，如有需修正者，應即納入修正，避免未來履約發生爭議及執行困擾。

捌、「健康照護大樓興建工程」採購案：

一、招標機關報告（詳簡報資料）：

(一) 流標原因初步分析：

1. 內部因素需求變更：

(1) 法規改變，護理之家定位變更。

(2) 空橋形式變更。

2. 外部因素：物價上漲。

(二) 改善方向：

於 108 年 5 月 9 日由高雄榮民總醫院院長召開無廠商投標流標策略調整會議，決議配合法規修正需求變更，辦理修正計畫程序。

二、各機關發言摘要：

(一) 國軍退除役官兵輔導委員會：

有關本案修正計畫，行政院於 108 年 7 月 12 日將各相關單位意見函本會，目前有意見之部會為衛生福利部、國家發展委員會及內政部，本會刻正整理相關意見，將函復行政院。

(二) 本會企劃處：

1. 簡報提及之本會 108 年 1 月 22 日工程企字第 1080100081 號函，其意旨係：「因應砂石短缺情形，各機關履約中之政府採購案件，因不可抗力或不可歸責於契約當事人之事由，致廠商未能依契約所定期限履行者，其得採行之處理方式。」，108 年 4 月 2 日工程企字第 1080100268 號函意旨為：「為解決砂石及預拌混凝土供需遭遇問題及價格不合理上漲，機關於必要時得採自行購料等採購策略因應措

施。」，前開二案並非告知機關混凝土價格上漲，而係告知機關因應策略如契約變更、招標前及決標後各可採行之措施。

2. 本案預算不足，應非僅「物價上漲」之單一因素，機關應就「設計是否超量」一併檢討。

(三) 本會技術處：

行政院已將本案修正計畫書函各相關機關表示意見，並於108年7月12日將相關意見彙整函復國軍退除役官兵輔導委員會。

三、結論：

- (一) 技術服務廠商辦理規劃設計應配合機關需求，於技服案招標文件所載之工程經費額度內辦理，避免超量設計，以利工程發包執行。工期之計算亦須就工程網圖及要徑等詳實估算。
- (二) 請主辦機關逐一檢視並審慎評估有無修正招標文件之必要，如有需修正者，應即納入修正，避免未來履約發生爭議及執行困擾。

玖、臨時動議：無

拾、散會（下午4時30分）

行政院公共工程委員會會議簽到表

- 一、會議名稱：巨額工程流標專案檢討會議
- 二、會議時間：108年7月23日（星期二）下午2時30分
- 三、會議地點：行政院公共工程委員會第2會議室
- 四、主持人：吳主任委員澤成
- 五、出、列席人員：

紀錄：郭元智

出、列席單位	簽 名	
	職 稱	姓 名
中華民國工程技術顧問商業同業公會	組長	郭世芳
中華民國電機技師公會		請 假
台灣區電機電子工業同業公會		請 假
中華民國室內設計裝修商業同業公會全國聯合會	理事長 洪煥瑤	洪煥瑤 郭文禱
中華民國全國建築師公會		請 假
臺灣區綜合營造業同業公會		陳在揚 陳在揚

出、列席單位	簽 名	
	職 稱	姓 名
教育部	科長 專員 助理	劉玲娥 蘇明暉 盧維禎
國立臺灣大學醫學院附設醫院	主任 副科 組長	曾國鵬 郭志中 李明城 許登基 孫中和
國軍退除役官兵輔導委員會	科長 科員 專員	徐慧蘭 林廷好 簡敏忠
高雄榮民總醫院	主任 主任 技士 護士	黃煥基 沈維壽 蔡宗培 趙建銘
本會顏副主任委員久榮		公 出

出、列席單位	簽 名	
	職 稱	姓 名
本會蘇主任秘書明通	主任	蘇明通
本會技術處	簡任技正	朱希平
本會工程管理處	代理副處長	費順昌
本會企劃處	副處長 專門委員 技 正 科 員	羅天健 劉慧君 張志偉 郭元智

國立臺灣大學醫學院附設醫院 健康大樓-裝修水電空調工程 流標檢討報告

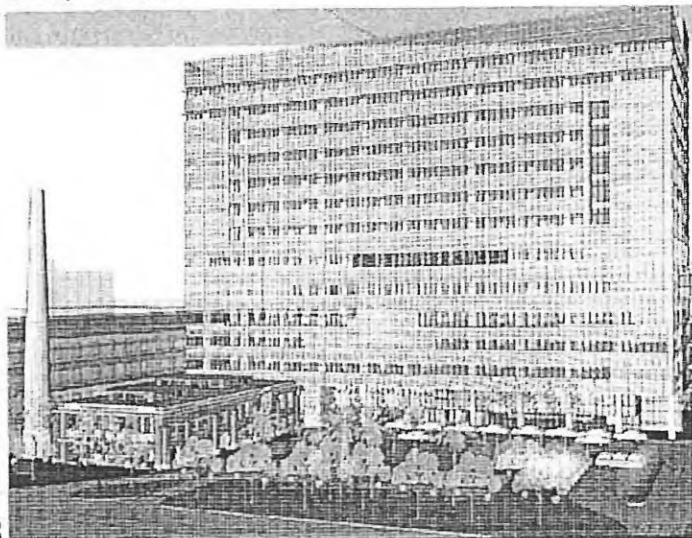
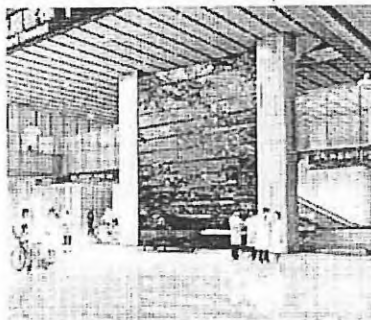


報告單位：台大醫院
報告日期：108年7月23日



基本資料

- 建築面積4,168m²
- 總樓地板面積80,506m²
- 地上14層、地下4層
- 鋼骨構造(SS)建築物
- 外牆：PC預鑄板貼磚、玻璃烤漆帷幕、水平金屬遮陽板

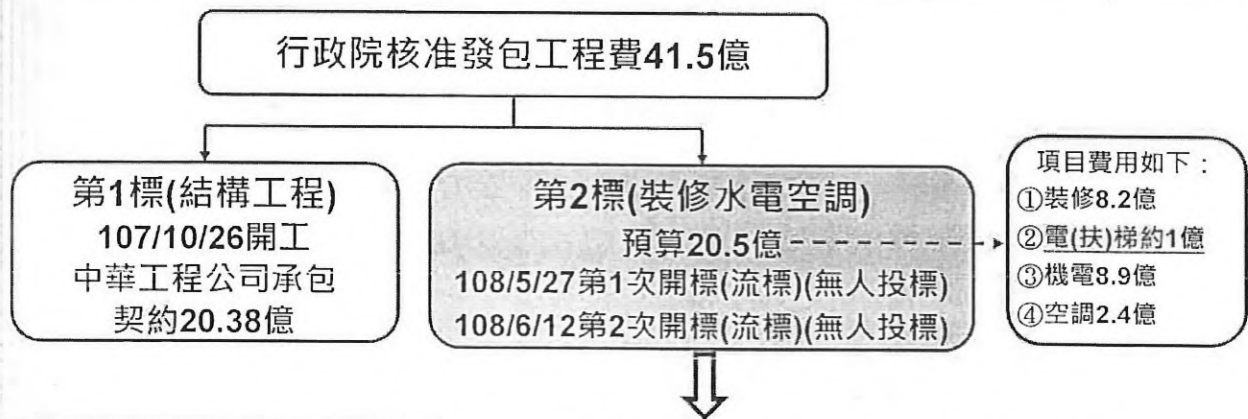


14F	醫師研究室、實驗室、會議室
13F	室
12F	病房 (每層66床)
11F	
10F	
9F	
8F	
7F	ICU、中央供應室
6F	恢復室、開刀房
5F	皮膚科門診、形體美容門診
4F	化療中心、眼科門診
3F	乳醫門診、泌尿科門診
2F	ENT、門診
1F	大廳、批價掛號、門診藥局
B1	X光、影醫、檢醫、藥劑部
B2	防空避難室兼停車空間
B3	停車空間、機電設備空間
B4	停車空間、機電設備空間

行政院核定經費

項次	項目	費用(仟元)	備註
壹	發包工程費	4,150,300	包含：①勞安衛生管理費(約1%)、②品質管理費(約0.7%)、③利潤、管理費及營造綜合保險費(約5.2%)、④營業稅(5%)等。
貳	設計監造費(4.08%)	169,332	
參	工程管理費	22,251	差旅費、誤餐費、文具費、建築證照費、工程圖說、公告登報費、評選作業費、履約調解費等。
肆	工程準備金	207,515	用於物價調整款及無法預見之偶發事件。
伍	機械及設備費	850,000	醫療科335,996仟元、支援科230,000仟元、各單位單價100萬以下284,004仟元。
陸	公共藝術品設置費	41,500	依直接工程成本1%編列。
柒	環評、測量、鑽探	6,500	
合計		5,447,401	全部台大醫院自籌

裝修水電空調標-流標處理對策



院長室第1607次會議紀錄(節錄)

時間：108年6月26日(星期四) 17:00-18:00
地點：院長室及會議室
主席：陳子迪院長
出席人員：各
列席人員：各

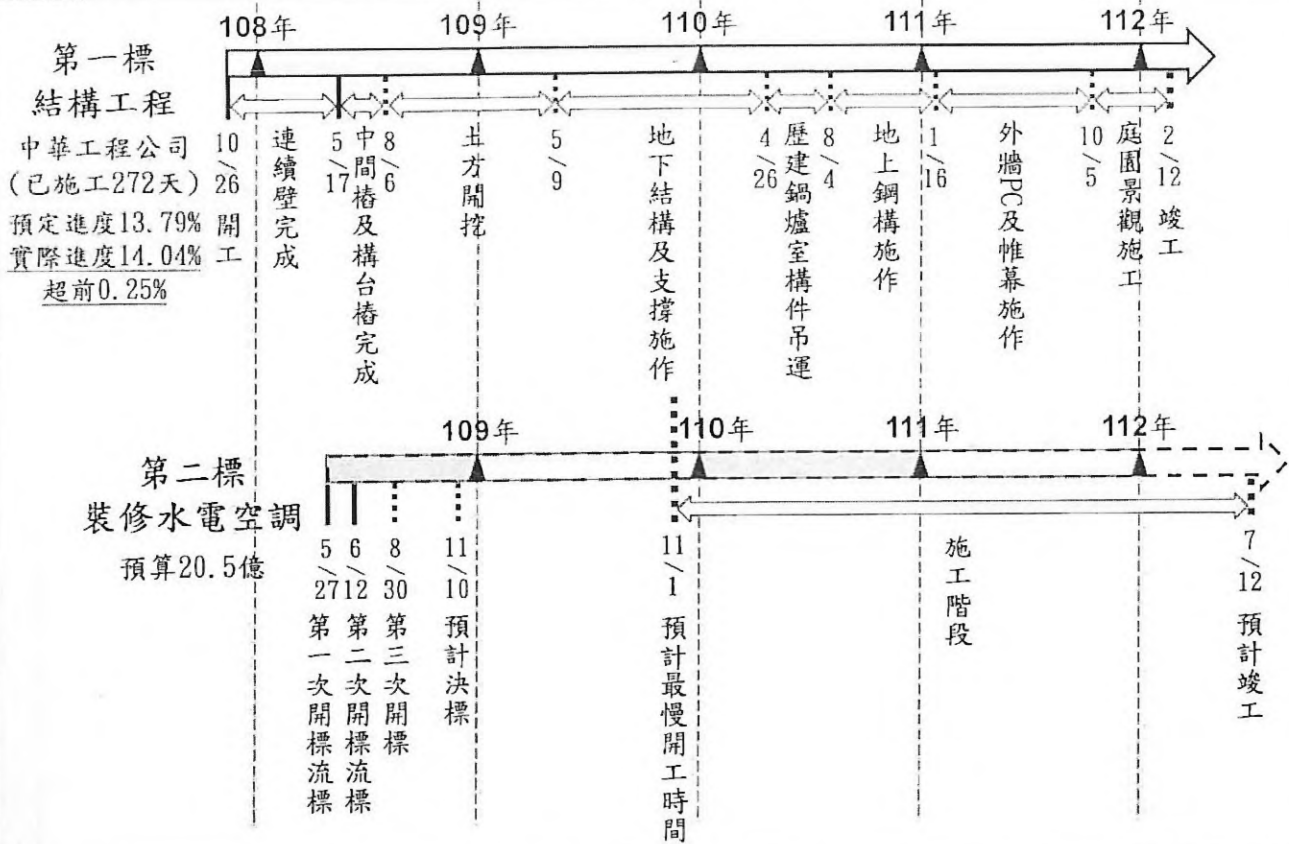
討論事項：
一、健康大樓裝修水電空調標流標原因及因應對策：原方案(一)減作13、14層(二)層、二標(裝修水電空調一標、電(扶)梯一標)、第(三)標(結構工程)與原方案(一)

紀錄：王幸恩

108/6/20院長室晨會檢討流標原因及對策：

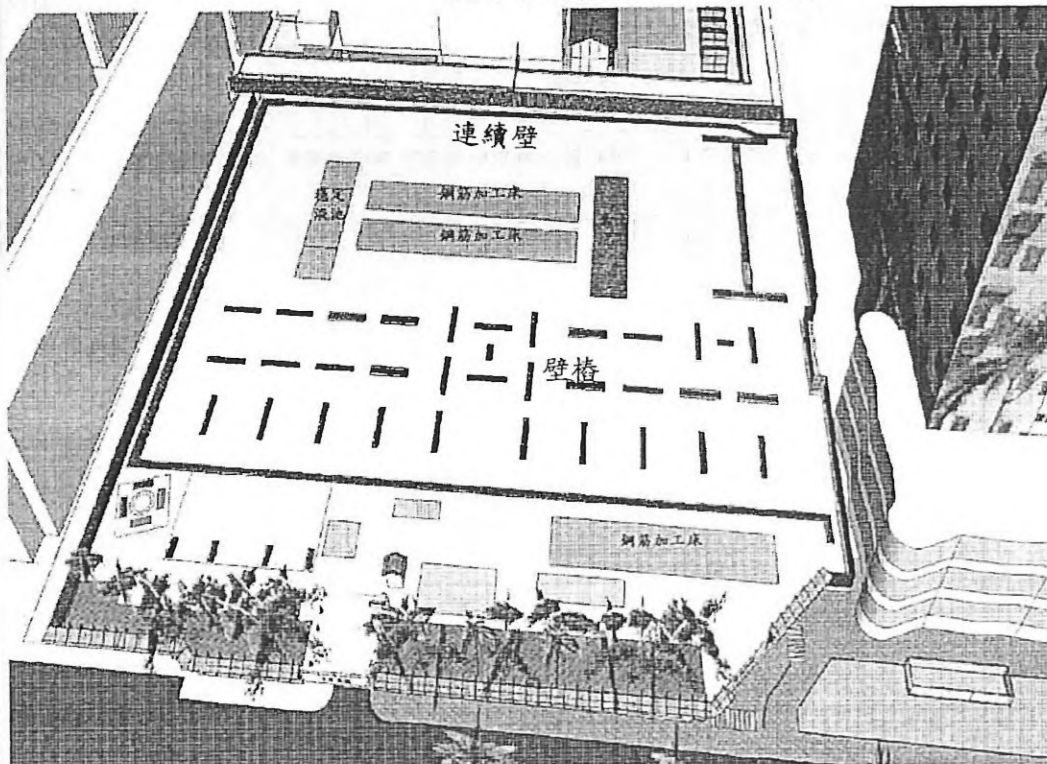
- 施工期長，廠商對未來物價指數漲幅未知，且工資節節升高，風險過大。
- 裝修與水電、空調共同發包，三者屬性不同，整合較困難，工程管理費需較高。
- 後續招標方式決議：
 - ① 減作13F、14F樓層，並以原預算20.5億再招標。
 - ② 電(扶)梯專業工項另案招標。

施工期程



結構標-連續壁&壁樁工程

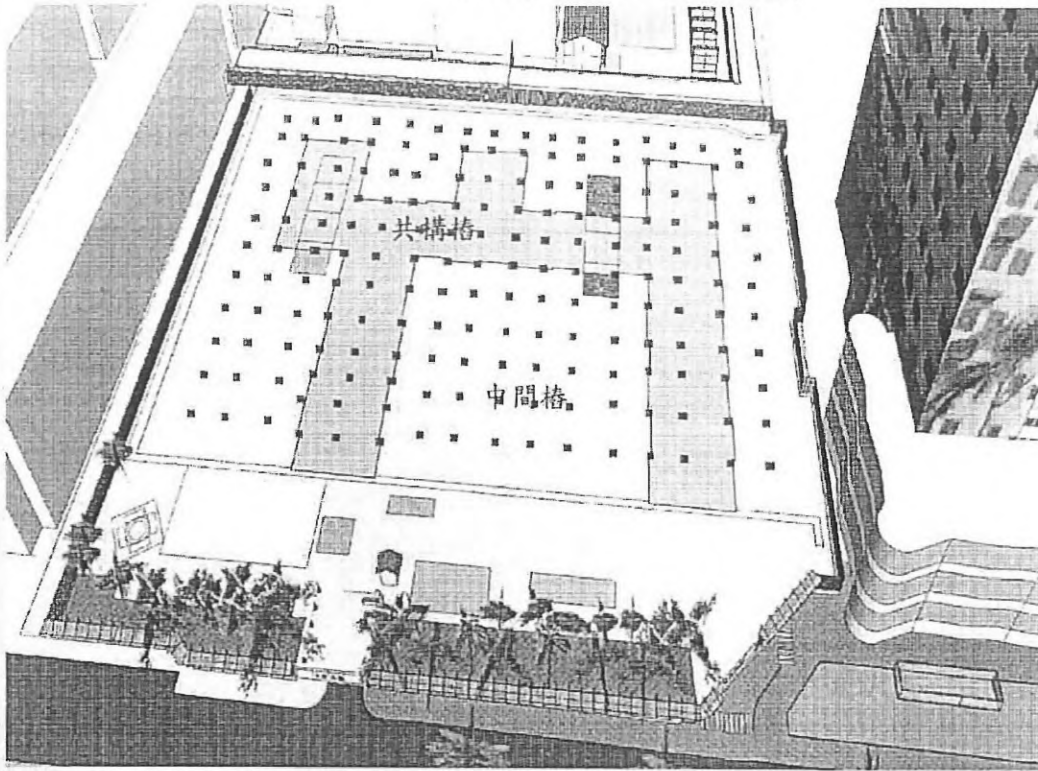
108年5月12日全部完成



- 連續壁工程 (共計58單元)
- 壁樁工程 (共計54單元)

結構標-安全支撐工程-中間樁/共構樁

108年6月8日全部完成

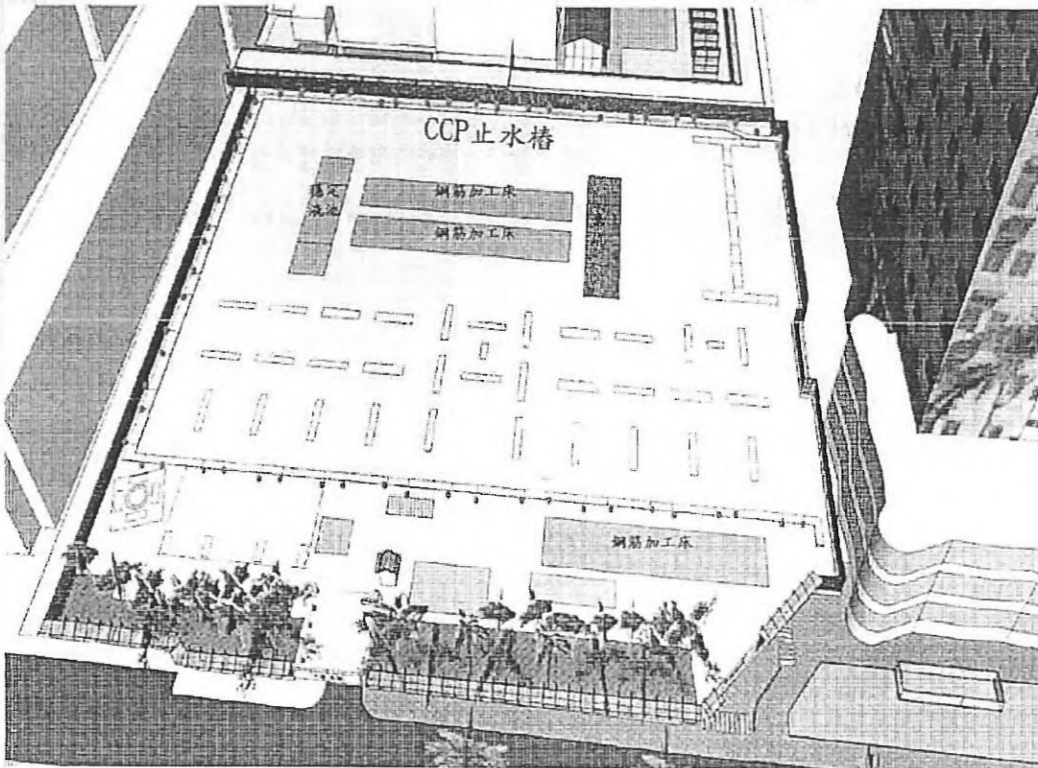


■中間樁
(共計86支)

■共構樁
(共計93支)

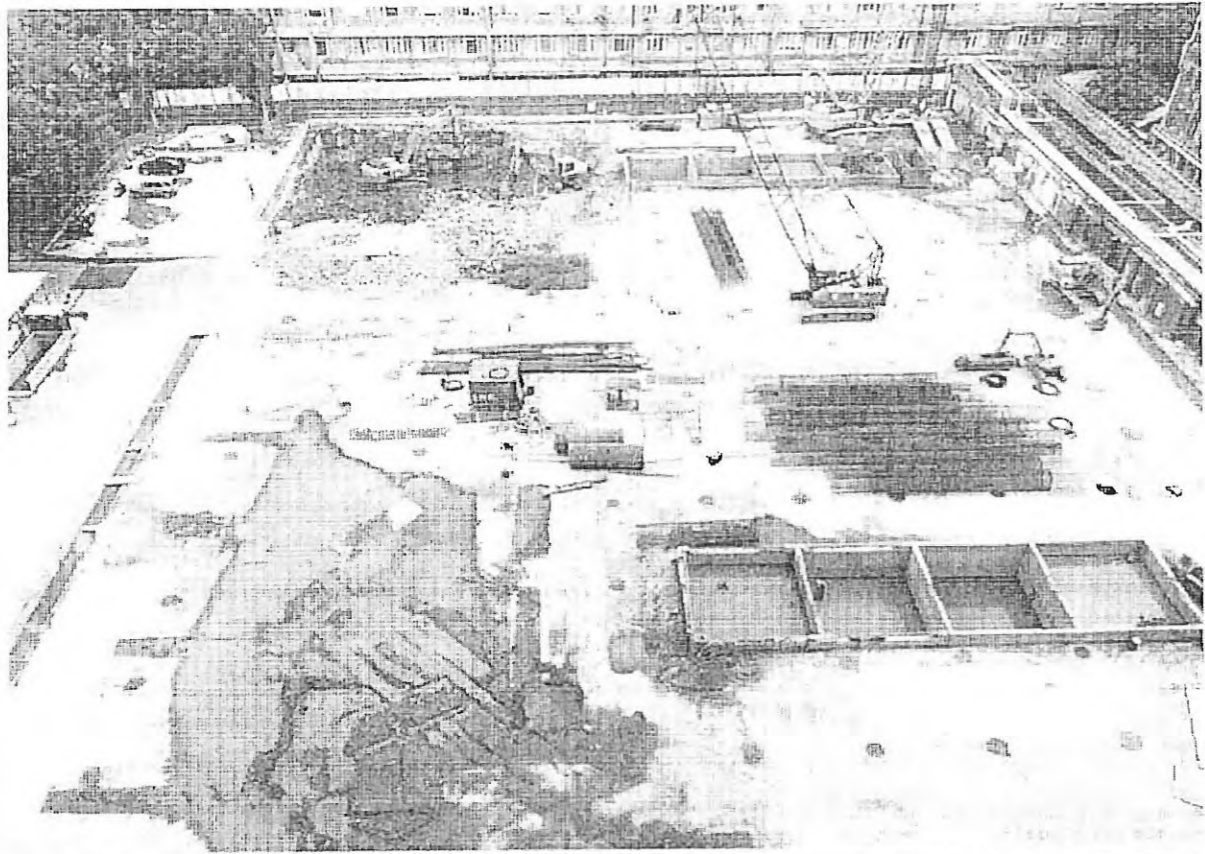
結構標-連續壁工程-CCP止水樁

108年6月16日全部完成



■CCP止水樁
(共計58接頭)

結構樑-土方開始開挖

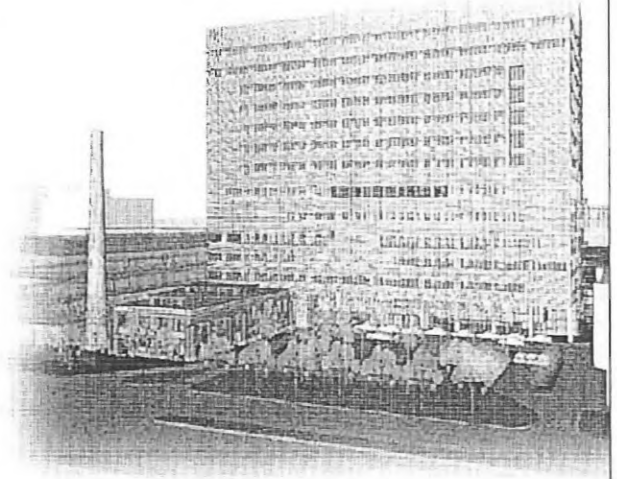
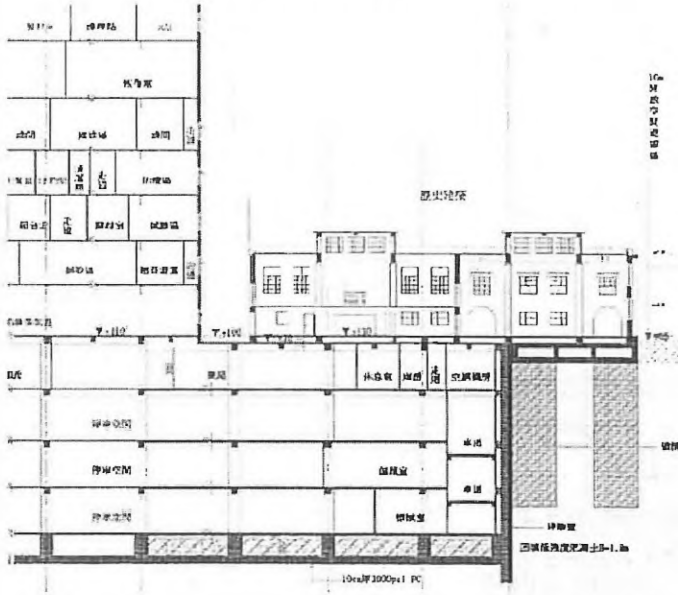


簡報結束
恭請指導

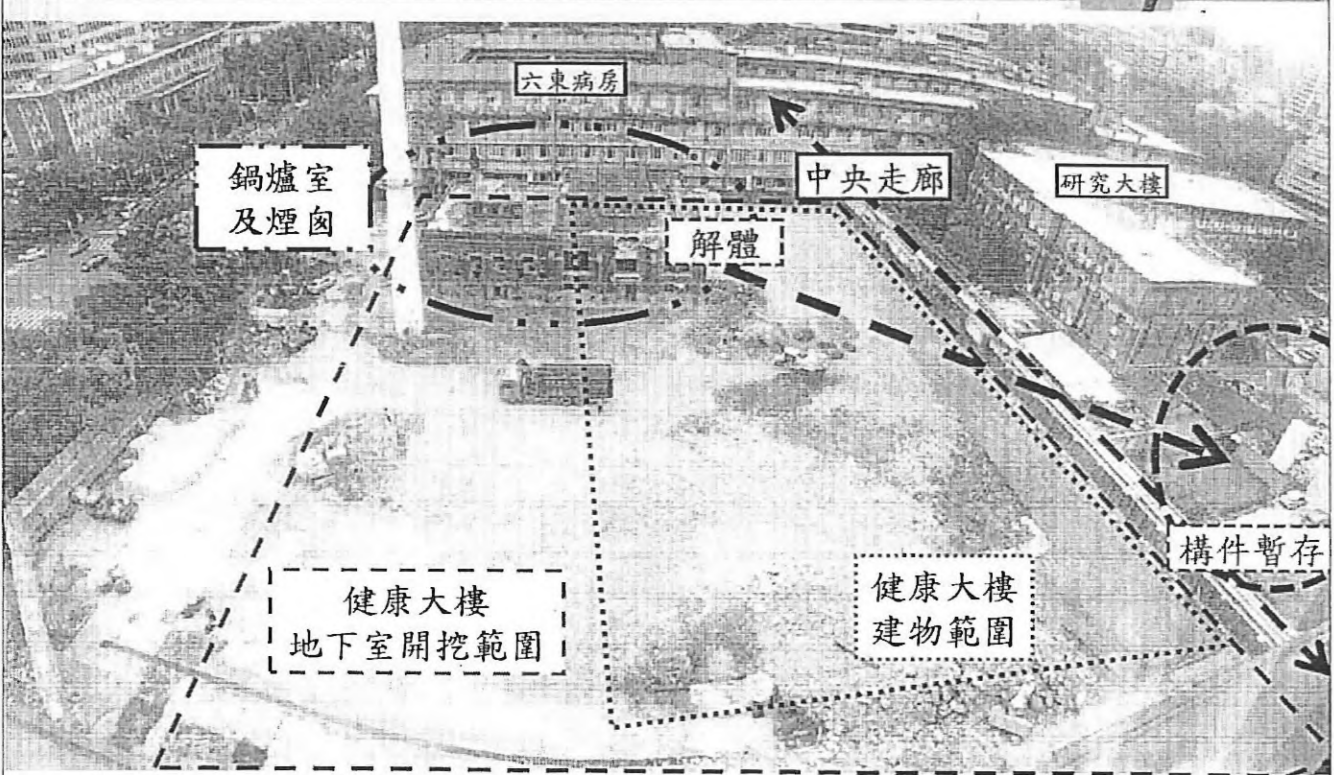




解體→吊離現場→吊回現場→重組

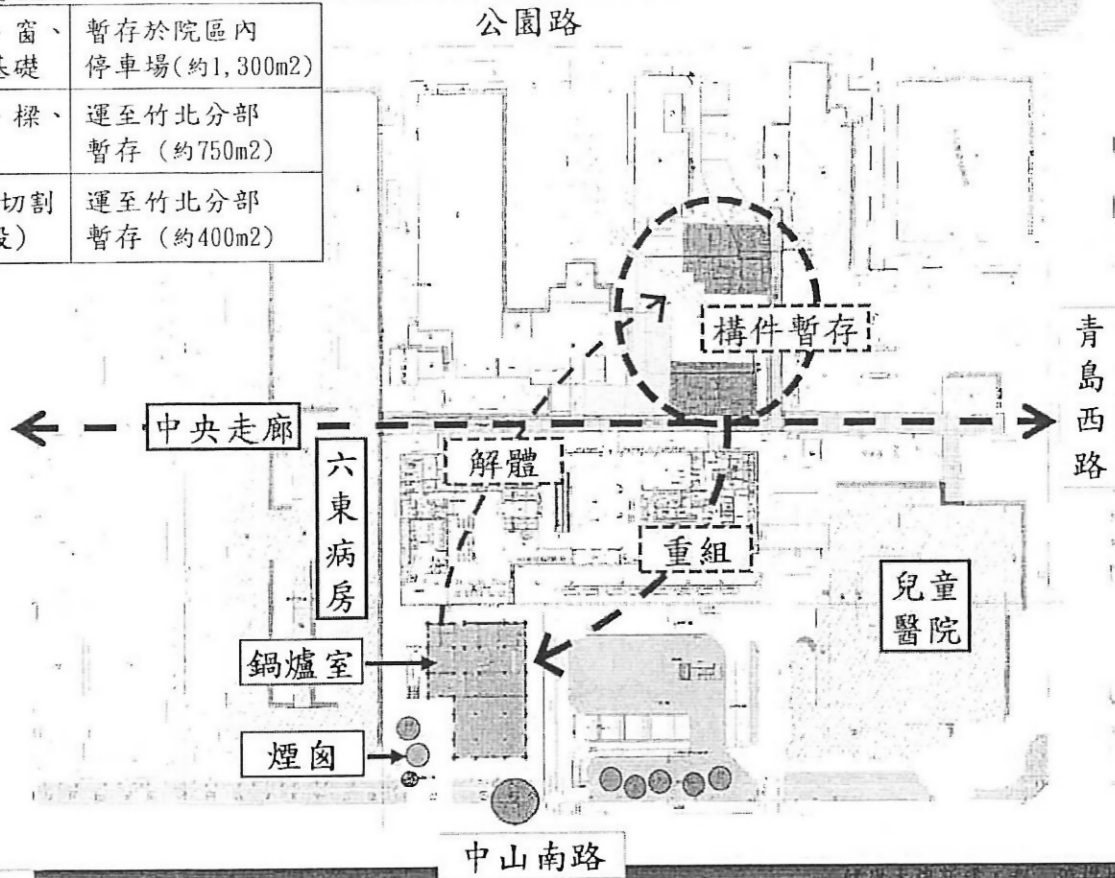


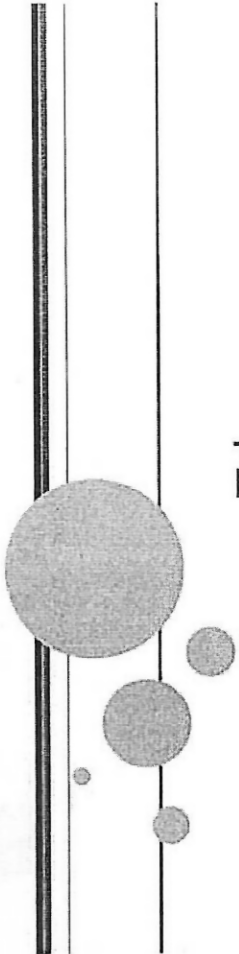
現況照片



歷史建築鍋爐室及煙囪拆解

外牆、窗、 部分基礎	暫存於院區內 停車場(約1,300m ²)
內牆、樑、 樓版	運至竹北分部 暫存(約750m ²)
煙囪(切割 為14段)	運至竹北分部 暫存(約400m ²)





高榮民總醫院
「健康照護大樓興建工程」
巨額工程流標專案檢討會議

108.07.23

簡報大綱

- 壹、標案資訊
- 貳、流標原因初步分析
- 參、後續因應處理對策
- 肆、待協助事項

標案資訊

3

標案資訊 基本資料

- 一、計畫內容：健康照護大樓新建計畫
 - (一)健康照護大樓主體建築(RC)
 - (二)液氧槽設施
 - (三)健康照護大樓連接既有門診大樓、立體停車場之聯絡空橋(鋼構)
- 二、總樓地板面積：22538.64m² (地下2層，地上8層)
- 三、原計畫核定期程：107-110年。
- 四、原核定總計畫經費：8億5510萬5840元
預算組成說明如下：
 - (一)工程費合計：7億8057萬8748元
 - 直接工程費：7億1100萬7451元
 - 間接工程費：6957萬1297元
 - (含技術服務，工程管理費、公共藝術品設置費等)
 - (二)醫療儀器設備費用：7452萬7092元
- 五、招標方式：
經輔導會同意「水管、電氣與建築工程合併」辦理招標及
決標原則採「適用最有利標」方式辦理

4

標案資訊

訪價情形及廠商反映問題

高雄榮民總醫院 健康照護大樓興建工程估算成本項目分析

頁次 1084.05-06上

工程名稱	工程內容	估價項目	估價金額	廠商反映問題
甲案一	基礎工程	10,000,000	10,000,000	包含：臨時水塔外線補助費用 / 二項內之按日抽水電費用 / 初期設備設置 / 監視系統等，以本合約項目原配置於此項，估計總成務原預算編列甚
甲案二	結構工程	18,000,000	18,000,000	主因：(1)材料後續仍為漲勢，包含鋼筋及混凝土材料，以及拆板等金屬物料；(2)市場因素，造價型工與金銀、工資上漲；(3)本工程地質因素，連續型工困難度高，影響工年及成本
甲案三	裝修工程	9,000,000	9,000,000	主因：(1)本工程地質因素，土方無法預購，需支出成本外運
甲案四	水電工程	55,000,000	55,000,000	本次納入空調主機 / 罐體及泵浦等設備，及包括公共區域照明 / UV光固化膠持價皆有規漲漲，惟估編列預算可能不足
乙案	鋼材	3,302,700	3,302,700	以本工程二層條件及目前市場狀況，本工程之鋼材土石必須發包外採，無法通購
總計預算不足金額			169,802,700	

標案資訊

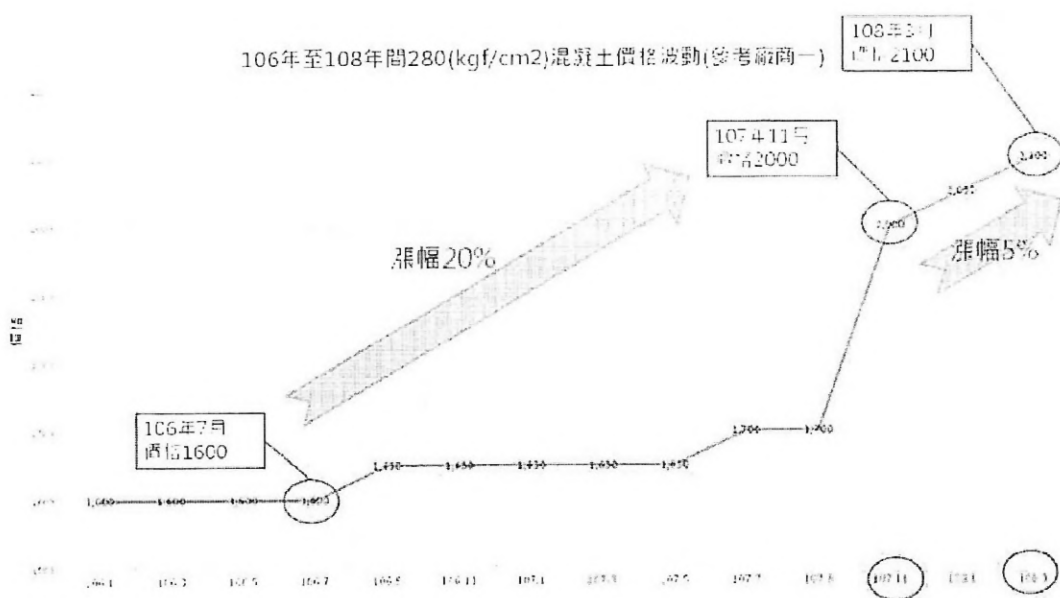
訪價情形及廠商反映問題

混凝土每方價金訪價(參考廠商一)

強度(kgf/cm ²)			140	175	210	245	280
日期							
年	月	日					
106	1	25	1200	1300	1400	1500	1600
106	3	25	1200	1300	1400	1500	1600
106	5	25	1200	1300	1400	1500	1600
106	7	25	1200	1300	1400	1500	1600
106	9	25	1250	1350	1450	1550	1650
106	11	25	1250	1350	1450	1550	1650
107	1	25	1250	1350	1450	1550	1650
107	3	25	1250	1350	1450	1550	1650
107	5	25	1250	1350	1450	1550	1650
107	7	25	1300	1400	1500	1600	1700
107	9	25	1300	1400	1500	1600	1700
107	11	25	1600	1700	1800	1900	2000
108	1	25	1650	1750	1850	1950	2050
108	3	25	1700	1800	1900	2000	2100

標案資訊

訪價情形及廠商反映問題



9

標案資訊

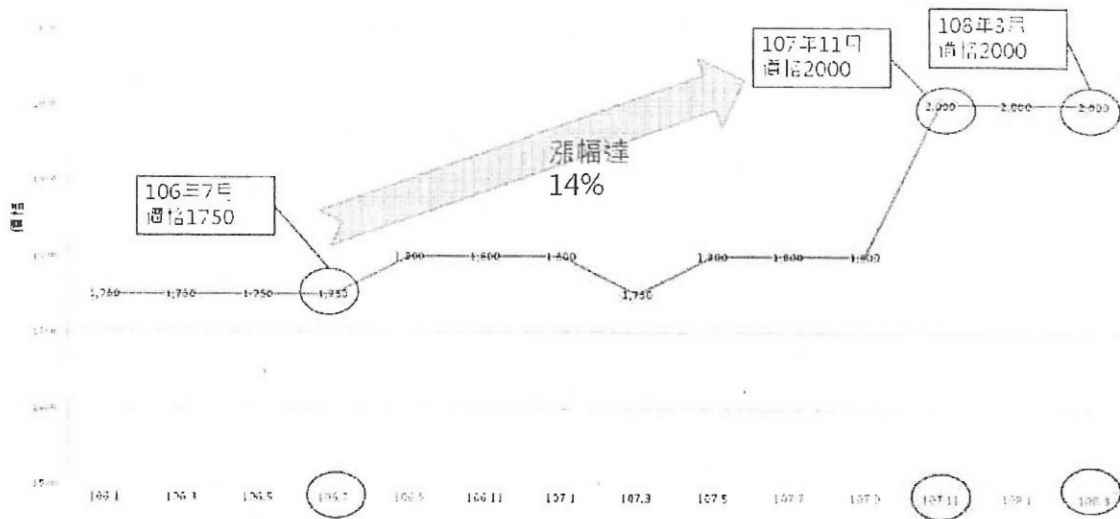
訪價情形及廠商反映問題

混凝土每方價金訪價(參考廠商二)

強度(kgf/cm ²)			140	175	210	245	280
日期							
年	月	日					
106	1	25	1350	1450	1550	1650	1750
106	3	25	1350	1450	1550	1650	1750
106	5	25	1350	1450	1550	1650	1750
106	7	25	1350	1450	1550	1650	1750
106	9	25	1400	1500	1600	1700	1800
106	11	25	1400	1500	1600	1700	1800
107	1	25	1400	1500	1600	1700	1800
107	3	25	1350	1450	1550	1650	1750
107	5	25	1400	1500	1600	1700	1800
107	7	25	1400	1500	1600	1700	1800
107	9	25	1400	1500	1600	1700	1800
107	11	25	1400	1500	1600	1900	2000
108	1	25	1600	1700	1800	1900	2000
108	3	25	1600	1700	1800	1900	2000

10

106年至108年間280(kgf/cm²)混凝土價格波動(參考廠商二)



流標原因初步分析

流標原因初步分析

經公開上網招標二次，皆無廠商投標，經分析可能原因如下：

(一)內部因素需求變更(詳後續因應處理對策說明)。

(二)外部因素(物價指數上漲)

1.工程會108年1月22日來函通知：

南部地區有砂石短缺情形

2.工程會108年4月08日來函通知：

預拌混凝土供需問題及價格不合理上漲情形

3.主計總處營造工程物價指數上漲：

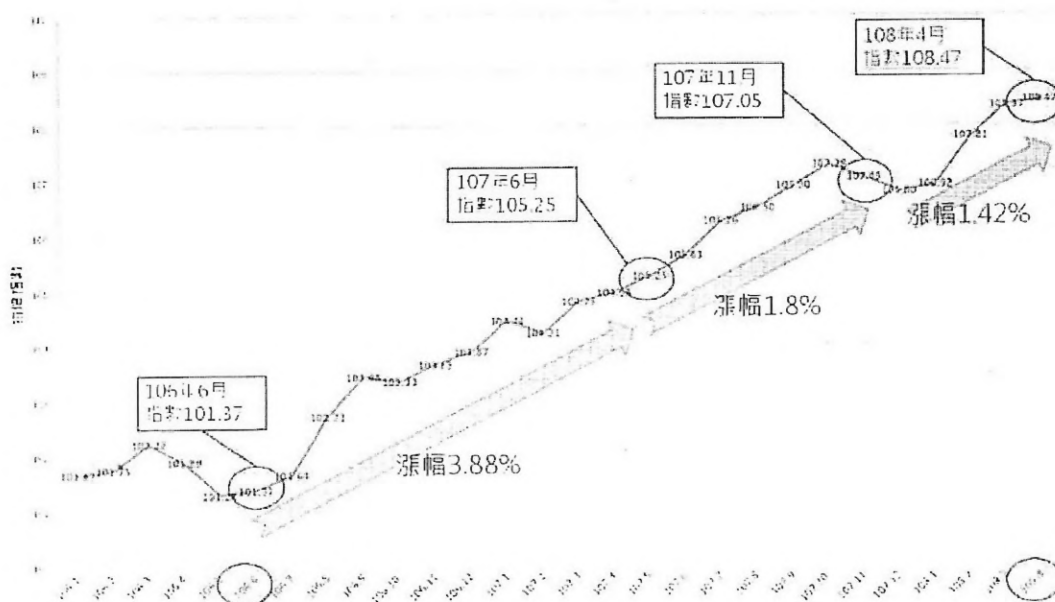
106年6月~108年4月(原興建計畫編寫至今)	
1. 總指數	上漲7.1%
主要材料單項指數106年~108年4月	
2. 水泥及其製品	上漲16.76%
3. 砂石及級配	上漲4.46%
4. 金屬製品	上漲12.06%

13

流標原因初步分析

主計總處營造工程物價指數

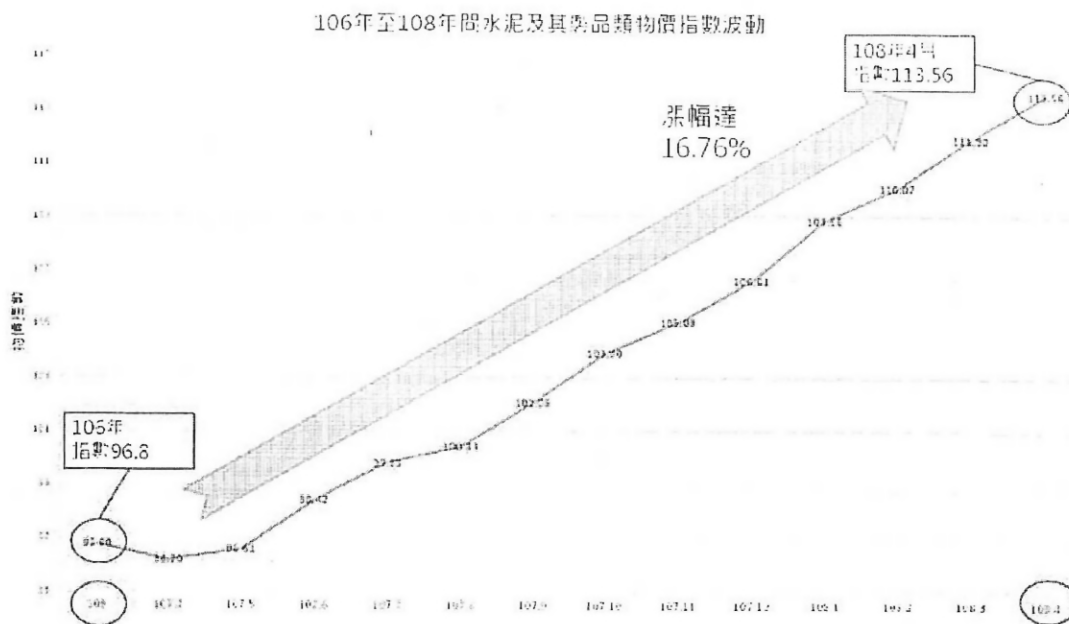
106年至108年間營造工程物價指數波動



14

流標原因初步分析

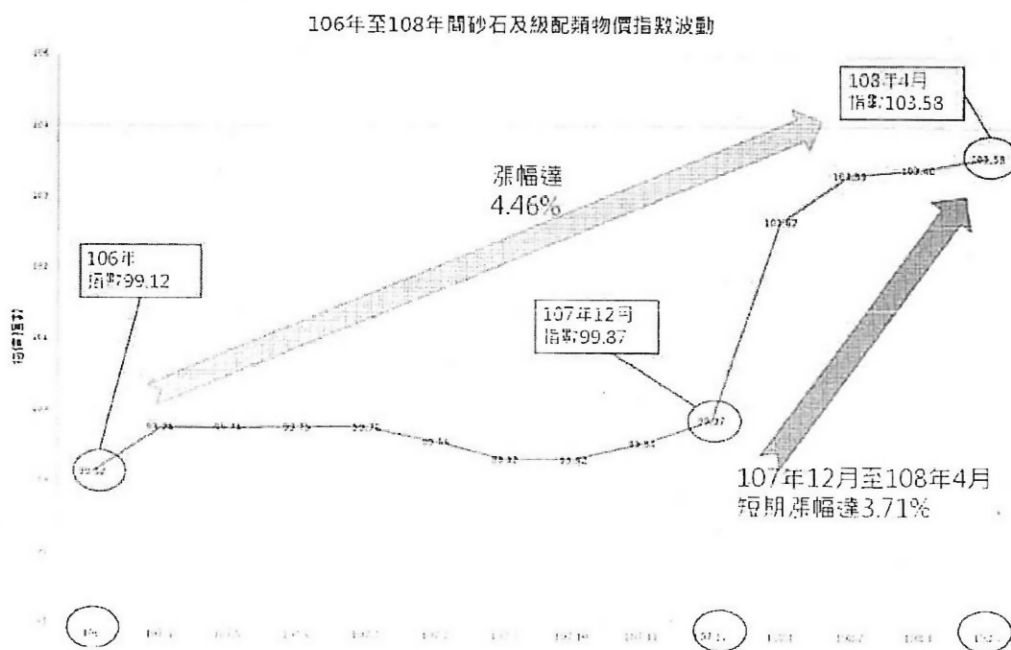
主計總處水泥及其製品物價指數



15

流標原因初步分析

主計總處砂石及級配物價指數

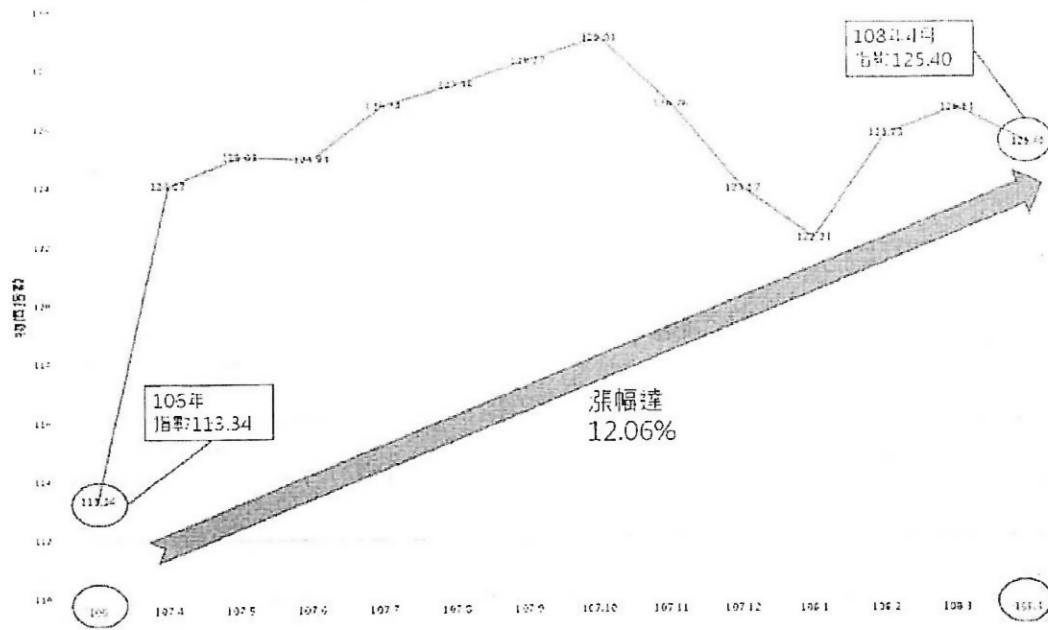


16

流標原因初步分析

主計總處金屬製品物價指數

106年至108年間金屬製品類物價指數波動



後續因應處理對策

後續因應處理對策

- 一. 案經二次流標，評估為預算差距過大，本院院長於108年5月9日召開無廠商投標流標策略調整會議，決議以修正計畫書方式辦理。
- 二. 修正計畫書報經輔導會審查後，於108年6月20日轉陳行政院及主計總處審核。
- 三. 修正計畫書審查期間，本院為爭取時效於108年7月1日先行辦理公告招標 (公告預算9億8599萬5865元)
(招標文件加註：預計108年8月7日開標，本案辦理修正新建計畫中，如修正計畫於108年08月01日尚未核定，即辦理異動)
- 四. 修正計畫書分三階段探討：
 - (一)基本設計核定階段
 - (二)細部設計審查階段
 - (三)工程發包階段

19

後續因應處理對策

基本設計核定階段

(106年8月至107年6月)

- 1.法規政策改變，護理之家定位變更：
考量護理之家規劃必須符合「長期照顧服務機構設立標準之住宿式長照機構設立標準表」規定，應設餐廳、客廳、起居室、會客室、閱覽室交誼休閒活動等所需之空間與設備，單層樓地板面積擴大，以符合規定。
- 2.空橋形式變更：
空橋為新舊院區間重要聯絡通道，必須提高安全規格，將側牆欄杆調整為實牆加開窗之形式。
- 3.評估經費增加1億1092萬6532元。

※應變方式：

本院為避免執行進度落後，此階段未提修正計畫，採將醫療設備費用挹注至工程費用，及減項另編年度預算辦理因應

20

後續因應處理對策

細部設計審查階段

(106年8月至107年12月間)

1. 因物價波動需求費用增加(106年8月至107年12月間)
 - (1) 依據「行政院主計總處物價統計月報」，106年6月至107年11月營造工程物價總指數漲幅達5.68%。
 - (2) 經實際訪價混凝土廠106年07月至107年11月上漲14%。
 - (3) 評估經費需再增加7321萬1828元，合計達1億8413萬8360元

※應變方式：

本院為避免執行進度落後，將醫療儀器設備費用仍挹注至工程費用，並於原核定總計畫經費下及不影響功能與使用執照取得情形下整併材料種類，降低材料等級及減項發包，減項項目另編109、110年度預算因應。

21

後續因應處理對策

工程發包階段

(107年12月至108年4月間)

1. 經二次公告招標皆無廠商投標而流標檢討，針對潛在有參與意願卻不願投標之廠商進行訪談詢價、並於108年5月15日邀請外聘委員協助審查本案預算合理性，會中委員說明現階段市場主要材料砂石、混凝土、模板及工資等營建物價上漲幅度大，且後續仍持續看漲。
2. 綜合評估：需求經費應再增加1億1219萬1358元，小計達2億9632萬9718元；因累積經費增加幅度過大，已無法再以減項發包方式因應。

※應變方式：

本院於108年5月9日由本院院長召開無廠商投標流標策略調整會議，決議將原減項項目整併回原案，辦理修正計畫書。

22

待協助事項

23

待協助事項

- 一. 本案為爭取時效，已於修正計畫書審查期間，先行於108年7月1日公告招標，預計108年8月7日開標。
(並於招標文件加註：預計108年8月7日開標，本案辦理修正新建計畫中，如修正計畫於108年08月01日尚未核定，即辦理異動)
- 二. 本院提送之修正計畫書，行政院審查意見本院已於108年7月12日說明回復，懇請協助修正計畫書能於108年8月1日前審核通過，以利本案能如期於108年8月7日開標。

24

簡報結束
敬請指教